

NOVI UZROČNIK BOLESTI JEČMA U REPUBLICI HRVATSKOJ

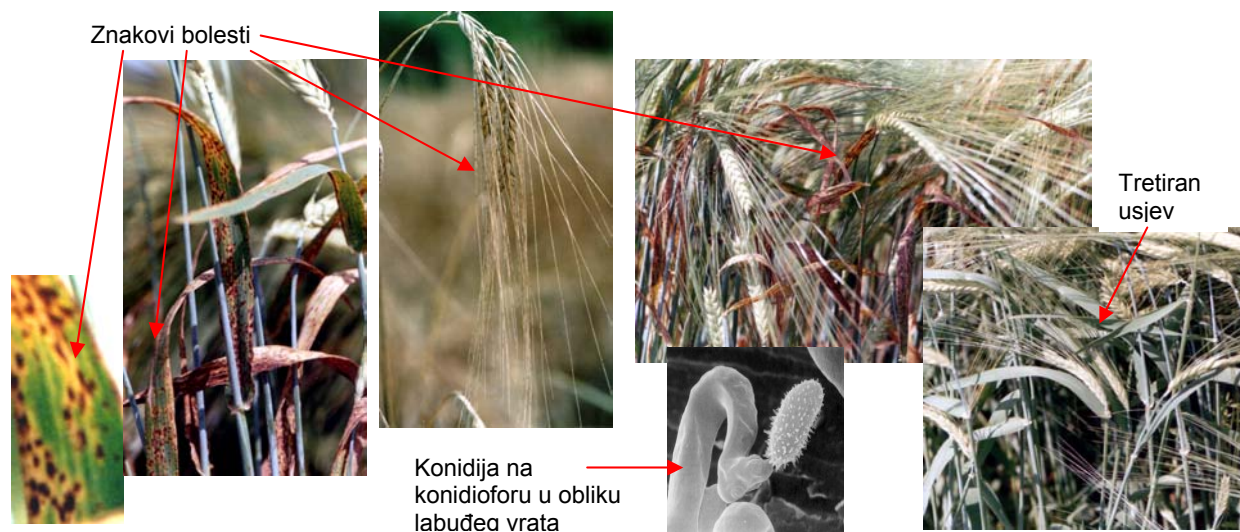
Ramularia collo - cygni (B Sutton & J. M. Waller)

Patogen je rasprostranjen u Europi i svijetu gdje često uzrokuje brzo sušenje lista, stabljike i osja ozimog i jarog ječma. Prvi puta je nađen na ozimom ječmu u Hrvatskoj, na području Nove Gradiške, tijekom vegetacije 2005., a kasnije i drugdje. Bolest još nije dobila hrvatski naziv. Gljivica je prvi puta zabilježena 1898. u Italiji, a od kraja osamdesetih prošlog stoljeća s njom imaju sve više problema proizvođači ječma u Europi i svijetu. Posljednjih godina važnost te bolesti (štete do 25 %) je bitno porasla, a zbog mnogo nepoznanica obavljaju se mnoga istraživanja.

Domaćini: ječam, pšenica, tritikale te travnati korovi (npr. pirika), a drugi domaćini još nisu poznati.

Znakovi zaraze: Na listovima, posebno zastavicama i listu ispod nje, mogu se uočiti sitne smeđe do gotovo crne pjegice veličine 0,5-2 (3) milimetra. Pjega se u sredini tamnije i okružene su žutim područjem na zelenoj plojki lista. Gustoća i broj pjega ovisi o jačini napada, sorti i uvjetima. Gljivica stvara toksin i zaraženi list se vrlo brzo osuši. Na suhim listovima pjega se gotovo crne. Slični simptomi mogu se naći na rukavcu, stabljici, osju i ponekad pljevicama. Intenzitet napada može imati epidemijske razmjere.

Slične znakove mogu uzrokovati fiziološki poremećaji i druge gljivične bolesti (*Drechslera teres* f.sp. *maculata* i *Bipolaris sorokiniana*), no druge pjegavosti ječma ne stvaraju žutu zonu oko pjega i nema tako brzog sušenja lista.



Izvor zaraze: zaraženi biljni ostaci, zaraženo sjeme, pirika i samonikli ječam s kojih se vjetrom može širiti zaraza na udaljene oranice zasijane ječmom ili drugim domaćinom.

Uvjeti za širenje zaraze: Jači intenzitet te bolesti je za toplih, sunčanih dana s dugotrajnom jutarnjom rosom. Usjevi ječma su najosjetljiviji od početka klasanja do kraja vegetacije

Suzbijanje: *Neizravne mjere* suzbijanja *R. collo - cygni* su: širi plodored koji isključuje njegove domaćine, suzbijanje pirike i drugih korova domaćina u i oko usjeva, uzgoj otpornih sorata i sjetva nezaraženog sjemena. Većina sorata ječma je osjetljiva na napad ovog štetnog organizma.

Izravne mjere suzbijanja su: tretiranje sjemena fungicidima i usjeva od faze klasanja do početka cvatnje. Većina najčešće primjenjivanih fungicida nema zadovoljavajuću djelotvornost na taj štetni organizam. Prema prvim rezultatima najbolji su fungicidi na osnovi strobilurina u kombinaciji s triazolima ili protiokonazol + tebukonazol.